

I. CU OCHII LARG DESCHIȘI – COMUNICAREA PRIN IMAGINI

I. 1. Domeniului artelor plastice – introducere

Contextul activității și elemente de conținut

„Comunicarea vizuală trebuie predată în școală ca o a doua limbă maternă.” (Congresul INSEA, Lisabona, 1994)

Putem comunica cu cei din jurul nostru folosind limbajul oral, limbajul scris sau limbajul vizual. Comunicarea prin imagine nu este o noutate, ci este veche de când lumea, mesajele fiind transmise prin gesturi, prin mimică, prin diferite acțiuni. Înainte de a transmite un mesaj prin intermediul scrisului, s-au folosit desene sau decorațiuni pe diferite obiecte. În domeniul artelor plastice putem vorbi de regulă despre cele trei arte: pictura, grafica și sculptura la care se adaugă și artele decorative.

Activități și aplicații (în clasă)

		
Portret de fetiță, Nicolae Tonitza	Cap de copil, Constantin Brâncuși	Cap de copil, Theodor Aman

1. Privește cu atenție cele trei imagini.
 - Descrie ce este reprezentat în fiecare imagine.
 - Spune ce asemănări și ce deosebiri găsești între ele?
 - Cărui gen aparține fiecare imagine în parte?
 - Care dintre cele trei lucrări are cel mai puternic impact asupra ta?
 - În ce constă unicitatea fiecărei lucrări?
 - Cu ce instrumente și materiale de lucru au fost realizate cele trei imagini?
2. Utilizând una din tehnicile preferate de tine (pictură sau grafică) realizează portretul unui copil.

Evaluare/auto-evaluare

Creează-ți propriul *Jurnal colorat al învățării*. Poate fi un caiet obișnuit, pe care să îl personalizezi în funcție de preferințele tale sau poate fi un dosar la care să atașezi de fiecare dată activitățile de evaluare sau auto-evaluare. Completează următoarele intrări:

- Mi s-a părut ușor:
- Mi s-a părut greu:
- Am descoperit:
- Vreau să mai aflu despre:

Activități și aplicații (pentru acasă)

După modelul prezentat, alegeți un subiect aplicativ și găsiți trei exemple de opere artistice din domeniul picturii, sculpturii și graficii care să îl reprezinte.

Corelații cu alte domenii

– Limba și literatura română – Comunicarea orală. Strategii de concepere și de comprehensiune a textului oral: cuvinte-cheie, idei principale, temă, informații generale și de detaliu.

Bibliografie: Nanu, Adina, *Vezi? Comunicarea prin imagine*, Editura Didactică și Pedagogică, 2011

I. 2. Imaginea plastică și imaginea literară

Contextul activității și elemente de conținut:

„O imagine valorează cât 1000 de cuvinte.” (proverb chinezesc)

Precum studiul limbii materne, educația vizuală începe cu descoperirea elementelor de bază și cu învățarea regulilor și convențiilor unanim acceptate și înțelese de către toată lumea.

Astfel, limba vorbită (sau scrisă) și imaginea vizuală nu pot fi suprapuse perfect, nu pot fi despărțite în mod clar însă se completează reciproc. Imaginea vizuală presupune utilizarea anumitor elemente și mijloace de expresie care lasă o mare libertate exprimării originale. Imaginea devine mai impresionantă decât cuvântul, care este abstract.

Imaginea artistică nu are un singur înțeles, ea nu se adresează doar minții, ci întregului suflet al privitorului și personalității sale unice.

Activități și aplicații (în clasă)

<p>„Cică-n munte, la povarnă, Plopii și răsurile Spun că vine-un vânt de iarnă Răscolind pădurile..”</p>	
<p>Rapsodii de toamnă, George Topârceanu</p>	<p>Sfârșit de toamnă la Fontainebleau, Nicolae Grigorescu</p>

1. Privește imaginea prezentată, apoi citește textul. Răspunde următoarelor întrebări:

- Ce vezi în imagine? Ce sugerează imaginea?
- Ce simți atunci când privești imaginea?
- Care crezi că este tema abordată?
- Ce culori au fost folosite?
- Ce ți-a atras atenția cel mai mult? Pe ce anume este pus accentul?
- Care este tema strofei prezentate?
- Ce asemănări există între textul scris și imaginea?
- Ce mesaj transmite titlul poeziei și al picturii?

2. Realizează o compoziție plastică după secvența prezentă în strofa din poezia „Rapsodii de toamnă”, de George Topârceanu.

Evaluare/auto-evaluare

Notează-ți activitatea de pe parcursul lecției, bifând casetele care corespund cel mai bine:

	<i>Foarte bine</i>	<i>Bine</i>	<i>Suficient</i>
<i>Participarea la sarcinile de lucru propuse</i>	Am fost atent și am participat activ pe tot parcursul orei	Am fost activ în cea mai mare parte a timpului	Am fost activ numai în mică măsură
<i>Respectarea cerințelor</i>	Am respectat toate cerințele	Am respectat cele mai multe cerințe	Nu am dat mare atenție tuturor cerințelor
<i>Oferirea de idei creative</i>	Am avut idei și le-am împărtășit tuturor	În majoritatea timpului am avut propuneri originale	Nu am adus nicio idee nouă

Activități și aplicații (pentru acasă)

1. Căutați un alt text literar (o poezie, o povestire scurtă) care considerați că poate fi transpusă într-o imagine artistică plastică.

Bibliografie: Nanu, Adina, *Vezi? Comunicarea prin imagine*, Editura Didactică și Pedagogică, 2011

I.3. Cum privește un pictor?

Contextul activității și elemente de conținut

„Dacă vrei să diferențiezi o pictură bună de una slabă, privește mai întâi alte o mie de picturi.” (Andy Warhol)

Atunci când te plimbi pe o pajiște și ai vrea să cuprinzi cu vederea toată natura din jur, întreaga privire îți este captată de multitudinea elementelor din jur (culori, forme, lumini). Doar percepând în același timp toate elementele ce compun un peisaj, poți simți relațiile dintre ele.

Vederea simultană este specifică artiștilor, celor care percep ansamblul și fac posibilă compunerea imaginii, lucrul din memorie sau din imaginație.



Doamna cu umbrela, Claude Monet



Albăstrele, Ștefan Luchian

Activități și aplicații (în clasă)

Rezolvați, pe rând, cerințele privind cele două imagini:

<p>COMPARĂ</p> <p>cele două tablouri, făcând referire la subiectul abordat și la modul în care este organizată imaginea</p>	<p>ASOCIAZĂ</p> <p>imaginile prezentate cu un obiect sau cu un eveniment despre care acestea îți amintesc.</p>	<p>DESCRIE</p> <p>cele două tablouri prezentate.</p>	<p>APLICĂ</p> <p>ceea ce ai observat într-o compoziție decupând un detaliu de realitate din jurul tău.</p>
		<p>ANALIZEAZĂ</p> <p>culorile folosite în cele două tablouri.</p>	
		<p>ARGUMENTEAZĂ</p> <p>faptul că viziunea artistului, indiferent de subiectul aplicativ abordat, este una de ansamblu.</p>	

Evaluare/auto-evaluare

Notează în *Jurnalul colorat al învățării*:

- trei lucruri pe care le-ai învățat:
- două lucruri care ți-au plăcut cel mai mult:
- o idee avută pe parcursul activității:

Activități și aplicații (pentru acasă)

Realizați o compoziție cu tema *Florile din curtea scolii*. Expuneți lucrările la panoul clasei și analizați, pe grupe, măsura în care ați reușit să observați cât mai multe elemente ale spațiului curții. Comparați lucrările și identificați care sunt elementele pe care este pus accentul și care sunt cele pe care majoritatea nu le-a observat.

Bibliografie: Nanu, Adina, *Vezi? Comunicarea prin imagine*, Editura Didactică și Pedagogică, 2011

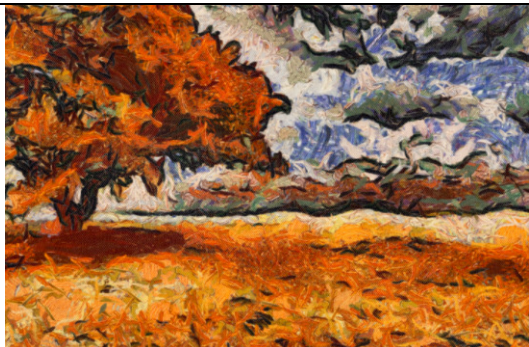

I.4. Despre compoziție ca imagine plastică

Contextul activității și elemente de conținut

În toate cazurile prin *compoziție* înțelegem organizarea unor elemente într-un ansamblu unitar. Ideea care stă la baza compoziției se realizează prin tehnici specifice cu ajutorul elementelor de limbaj și a mijloacelor de expresie.

Autorul, înainte de a da naștere unei opere se gândește ce va exprima prin opera respectivă, ce mesaj va transmite. El reușește să creeze o operă cu valoare artistică atunci când ideea și forma de exprimare alcătuiesc un întreg unitar iar mesajul pe care artistul a dorit să-l transmită sensibilizează privitorul.

Activități și aplicații (în clasă)

	
<i>Copac toamna, Van Gogh</i>	<i>Pădure toamna, Ștefan Luchian</i>

1. Privește imaginile de mai sus și răspunde următoarelor întrebări:

- Ce vezi în imagine? Ce sugerează imaginea?
- Ce simți atunci când privești imaginea?
- Care crezi că este tema abordată?
- Ce culori au fost folosite?
- Ce ți-a atras atenția cel mai mult? Pe ce anume este pus accentul?

2. Realizați o schiță după una dintre imaginile de mai sus.

3. Realizează o compoziție plastică cu frunze pe baza a ceea ce a descris poetul în versurile de mai jos:

„Azi e frig și nori și vânt
Frunzele cad la pământ
Florile stau supărate
Veștejesc de brumă toate.”
(Zile de toamnă, George Topârceanu)

4. Împărțiți-vă în echipe de câte patru membri. Fiecare echipă va primi o coală de dimensiune A4 sau A3. Coala va fi împărțită în patru părți diferite ca formă și dimensiune. Fiecare membru al echipei va picta liber câte un element din natura inspirat de versurile de mai sus. La final se assemblează cele patru imagini și se face o expoziție cu toate lucrările. Analizați lucrarea obținută din punct de vedere al tehnicilor de lucru folosite, al elementelor de limbaj plastic utilizate și al diversității de idei reprezentate.

Evaluare/auto-evaluare

Lucrează în echipă cu încă un coleg. Spune-ți părerea despre propria lucrare, apoi despre a lui. Faceți schimb de impresii, urmărind structura de mai jos:

- Ce mi-a plăcut la creația mea:
- Ce aș putea să îmbunătățesc:
- Ce mi-a plăcut la creația colegului meu/ colegei mele:
- Ce i-aș recomanda să facă altfel:

Activități și aplicații (pentru acasă)

Realizați o compoziție plastică pornind de la una din temele *Sfârșit de toamnă*, *Amintiri din pădure* sau *Frumusețile toamnei*.

II. LIMBAJUL ARTELOR PLASTICE – ELEMENTELE DE LIMBAJ PLASTIC

II. 1. Punctul – element de limbaj plastic

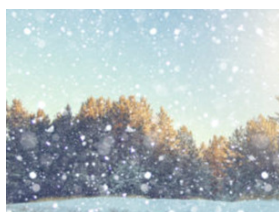
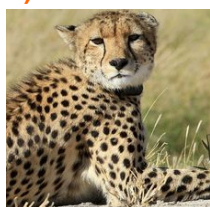
Contextul activității și elemente de conținut

Punctul este cel mai simplu element de limbaj grafic. El este definit ca o formă plană sau spațială, cu dimensiuni reduse în raport cu suprafețele din jur. Se consideră puncte formele din natură de dimensiuni mici: semințe, nisip, pietriș, fulgi de nea, dar și formele care par mai mici datorită depărtării: păsările, avioanele, stelele.

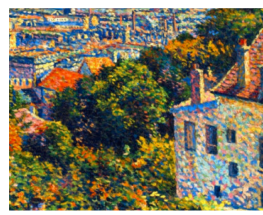
Punctul plastic are diferite forme: pete obținute prin atingerea suprafeței cu un instrument de lucru, prin stropire sau prin alte procedee; forme geometrice diverse (triunghi, cerc, pătrat); forme abstracte; forme inspirate din natură (frunze, flori, insecte etc.).

Într-o compoziție plastică, cu ajutorul punctului se pot obține unele efecte cu caracter expresiv determinate de mărime, culoare, poziție: puncte de mărimi diferite pot da impresia de spațiu (mare – aproape, mic – departe), puncte realizate în culori calde sau reci (cald – aproape, rece – departe), puncte realizate în culori deschise sau închise (deschis – ușor, închis – greu).

Activități și aplicații (în clasă)



1. Observă imaginile și identifică ce elemente din natură au fost reprezentate prin puncte.
2. Dă exemple și de alte elemente din natură care conțin puncte.



Recolta, Charles Angrand

Justinian, San Vitale Ravenna

Montmartre, Maximilien Luce

3. Numiți elementul de limbaj plastic folosit în picturile de mai sus. Ce culori au fost folosite pentru a reda planurile apropiat și depărtat?

4. Acoperiți suprafețele unor forme (figuri oarecare, figuri geometrice etc.) cu ajutorul punctelor de diferite mărimi, nuanțe sau tonuri.

5. Reprezentați, cu ajutorul punctelor de mărimi și culori diferite, copaci cu frunze, cerul înnelat, un câmp cu flori, covorul frunzelor de toamnă, un lan de grâu, o ploaie de vară sau o viță-de-vie cu struguri.

6. Realizați o compoziție în care să folosiți punctul, aplicându-l folosind culori diferite și ordonându-l după relațiile mare – mic, aglomerat – aerat, cald – rece.

Evaluare/auto-evaluare

Gândește-te la compozițiile realizate mai sus și notează în tabelul de mai jos nivelul la care te afli.

	<i>Foarte bine</i>	<i>Bine</i>	<i>Suficient</i>
<i>Stadiul realizării lucrărilor</i>	Am realizat toate lucrările	Am realizat mare parte din lucrări	Am terminat o singură lucrare
<i>Respectarea cerințelor</i>	Am respectat toate cerințele	Am respectat cele mai multe cerințe	Nu am dat mare atenție tuturor cerințelor
<i>Oferirea de idei creative</i>	Am avut idei și le-am împărtășit tuturor	În majoritatea timpului am avut propuneri originale	Nu am adus nicio idee nouă

Activități și aplicații (pentru acasă)

Confecționați un semn de carte din carton și decorați suprafața lui cu ornamente geometrice bazate pe puncte.

II.2. Linia – element de limbaj plastic

Contextul activității și elemente de conținut:

Linia este creată prin deplasarea unui instrument (creion, pix, peniță, cărbune, pensulă) pe o suprafață. Structura, aspectul și grosimea liniilor sunt determinate de natura instrumentului care o creează. În desenul artistic, alături de punct, formă și culoare, se folosește linia modulată sau modelată (a cărei grosime este variabilă). După dimensiunea lor, liniile sunt subțiri sau groase și după aspect sunt continue sau întrerupte. Ca formă, liniile sunt drepte, frânte, curbe sau spiralate. Liniile pot avea poziții diferite (verticale, orizontale și înclinate), pot avea nuanțe și tonuri diferite.

Activități și aplicații (în clasă)



1. Observă imaginile și identifică ce elemente din natură au fost reprezentate prin linii. Denumeste tipul liniilor utilizate.

2. Dă exemple și de alte elemente din natură care conțin linii.



Peisaj cu case, Theodor Pallady



Autoportret, Rembrandt



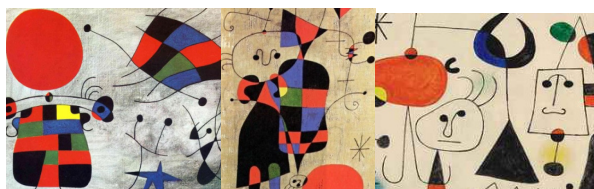
Copaci de măslini, Vincent van Gogh

3. Numiți elementul de limbaj plastic folosit în picturile de mai sus.

4. Ce fel de linii au fost folosite?

5. Observați cele trei detalii din operele artistului spaniol Joan Miro și răspundeți la întrebări:

- Ce vezi în imagine? Ce sugerează imaginea?
- Ce simt atunci când privești imaginea?
- Care crezi că este tema abordată?
- Ce fel de linii au fost folosite în realizarea operelor?
- Ce crezi că exprimă alăturarea acestor linii?



6. Realizați imaginea unei vietăți imaginare folosind linia (în întreaga ei diversitate) ca principal element de limbaj plastic.

Evaluare/auto-evaluare

Notează în *Jurnalul colorat al învățării*:

- trei lucruri pe care le-ai învățat:
- două lucruri care ți-au plăcut cel mai mult:
- o idee avută pe parcursul activității:

Activități și aplicații (pentru acasă)

Realizați pe o coala A4 forma unui zmeu pe care îl veți decora cu linii diferite ora viitoare.

II.3. Forma – element de limbaj plastic

Contextul activității și elemente de conținut

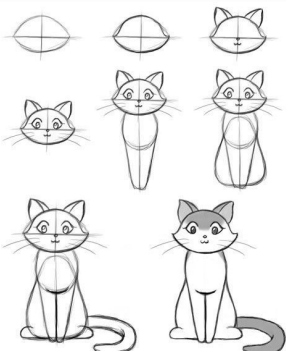
Formele întâlnite în natură sunt denumite forme naturale. Formele create de artist în procesul creației prin diferite procedee, în diferite tehnici de lucru cu ajutorul liniei, punctului și culorii sunt denumite forme plastice. În arta plastică, forma are două ipostaze: forma plană și forma spațială.

Forma plană este imaginea conținută într-o suprafață plană și are două dimensiuni: lungime și lățime. Poate fi spontană, dirijată sau elaborată.

Forma spațială se mai numește și formă tridimensională și are, pe lângă volum, lungime, lățime și înălțime.

Forma plastică este prezentă în desen, pictură, sculptură și artele decorative.

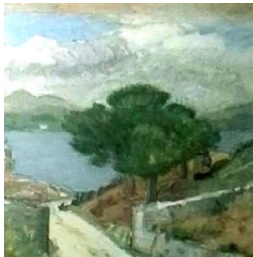
Activități și aplicații (în clasă)



1. Urmărește etapele de realizare a unei pisici. Ce instrument a fost folosit pentru realizarea formei? Care sunt elementele de limbaj utilizate pentru a obține forma pisicii? Descrie fiecare imagine în parte.

2. Privește cele patru imagini și răspunde întrebărilor:

- Ce vezi în imagini? Ce sugerează acestea?
- Care crezi că este tema abordată?
- Ce culori au fost folosite?
- Ce ți-a atras atenția cel mai mult? Pe ce anume este pus accentul?
- Ce tehnici au fost folosite?



Peisaj din sudul Franței, Theodor Pallady

3. Dați exemple de forme materiale din natură.

4. Pe un suport lucios (plastic, sticlă, faianță) așezați culoare dispusă diferit și picături de apă. Peste ele așezați o foaie de hârtie care se presează ușor cu palma. Ce observați când ridicați hârtia?

5. Pe un suport lucios desenați forme colorate diferit cu pensula îmbibată în multă culoare. Așezați deasupra o foaie de hârtie, presați și mișcați ușor cu latul palmei spre lateral, sus și jos. Ce formă ați obținut?

6. Umeziți o foaie de hârtie cu apă, și desenați cu pensula înmuiată în culoare, linii, forme simple, puncte. Ce observați că se întâmplă și ce forme apar?

Evaluare/auto-evaluare

Completați în *Jurnalul colorat al învățării* următoarele intrări:

- Mi s-a părut ușor:
- Mi s-a părut greu:
- Am descoperit:
- Vreau să mai aflu despre:

Activități și aplicații (pentru acasă)

Realizați un desen, o pictură sau un colaj în care să folosiți formele plane. Vă puteți inspira din cele două strofe ale poeziei *Plouă*, de George Topârceanu și din imaginile de mai sus.

*Pe-aici când plouă, plouă îndesat,
Nu ține ca la noi un ceas ori două.
Că ziua plouă, plouă pe-nsurat,
Și când se crapă iar de ziuă, - plouă.*

*În faptul zilei, streșinile plâng.
Pădurea stă plouată ca o curcă.
Natura calcă cu piciorul stâng:
Pe-aici când plouă, - plouă, nu se-ncurcă!*

II. 4. Culoarea – element de limbaj plastic

Contextul activității și elemente de conținut

„Lumea este colorată! O lume fără culori n-ar fi numai tristă, ci ar părea moartă.” (Paul Constantin)

Tot ce este în jurul nostru se manifestă prin culoare. Culoarea este rezultatul percepției de către ochi a unei părți a luminii. Culorile pe care omul le poate percepe se regăsesc în natură în curcubeu. Acestea sunt: roșu, portocaliu, galben, verde, albastru și violet. Albul, negrul precum și griurile rezultate din amestecul acestora au primit numele de *nonculori*, deoarece sunt caracterizate de absența culorii.



Culorile în arta plastică pleacă de la cercul cromatic, care este sinteza relațiilor cromatice. Cea mai buna ilustrare a relațiilor dintre culori îi aparține lui Johannes Itten (1888-1967), cel mai important teoretician al cromatologiei (vezi imaginea alăturată). În triunghiul din mijloc a așezat culorile primare, în hexagonul din jurul triunghiului a așezat culorile binare. Pe inelul exterior a reșezat culorile primare și cele secundare, iar între ele a inserat culorile terțiare. Pe cercul cromatic, în partea dreaptă sunt așezate culorile calde (acele culori care ne dau senzația de căldură), iar în partea stângă culorile reci (acele culori care dau senzația de răcoare). Culorile calde dau și senzația de apropiere iar cele reci de depărtare, distanță. În practică, colorăm prin pete de culoare. Acestea pot fi obținute cu creionul, cu pensula sau prin alte tehnici. Putem colora cu pete plate, obținute prin întinderea uniformă a culorii, sau cu pete vibrante.

Activități și aplicații (în clasă)

1. Priviți cu atenție imaginea de mai jos. Folosind *metoda pălăriilor gânditoare*, răspundeți la următoarele întrebări referitoare la un detaliu din lucrarea lui Paul Cezane, intitulată *The Big Trees*.

		Ce culori au fost folosite în lucrare?		Care sunt elementele pe care este pus accentul, care evidențiază subiectul lucrării?
		Care sunt aspectele pe care nu le înțelegi în imagine?		Ce vezi în imagine și ce sugerează aceasta?
		Care sunt elementele de limbaj plastic folosite?		Ce emoție/ stare îți transmite lucrarea?

2. Realizați o compoziție în culori calde sau reci, la alegere, plecând de la subiectul *Păsările gânditoare*.

3. Obțineți suprafețe decorative și picturale prin diferite modalități.

4. Acoperiți suprafețele de lucru cu o culoare rece întinsă uniform și lăsați să se usuce. Suprapuneți grafic elemente inspirate din natură în culori calde. Ce obțineți? Ce observați?

5. Realizați o compoziție pe o suprafață cu pete vibrante cu diferite nuanțe.

6. Realizați o compoziție plastică cu un anumit subiect în care se utilizează pata picturală obținută prin diferite procedee.

Evaluare/auto-evaluare

	<i>Foarte bine</i>	<i>Bine</i>	<i>Suficient</i>
<i>Participarea la sarcinile de lucru propuse</i>	Am fost atent și am participat activ pe tot parcursul orei	Am fost activ în cea mai mare parte a timpului	Am fost activ numai în mică măsură
<i>Respectarea cerințelor</i>	Am respectat toate cerințele	Am respectat cele mai multe cerințe	Nu am dat mare atenție tuturor cerințelor
<i>Oferirea de idei creative</i>	Am avut idei și le-am împărtășit tuturor	În majoritatea timpului am avut propuneri originale	Nu am adus nicio idee nouă

Activități și aplicații (pentru acasă)

Căutați în propria bibliotecă sau a școlii un album de artă și identificați două lucrări realizate diferit în ceea ce privește tratarea suprafeței plastice (o lucrare realizată vibrat și una realizată decorativ).